

**K
Y
N
O
S**

**Note technique
Récupération des données
provenant de SPSS**

**Analyse exploratoire
des données
Recodages & Fusion d'enquêtes**

3, rue des Montibœufs 75020 Paris
t : (33) 01 40 30 23 23
f : (33) 01 40 30 24 52
www.modalisa.com
jlvi@modalisa.com

Sommaire

Côté Modalisa.....	3
Côté SPSS.....	4
Côté Excel.....	6
Du retour dans Modalisa	7
Du retour dans Excel	11
De nouveau dans Modalisa	12
Exemple de traitements statistiques dans Modalisa.....	14

Côté Modalisa

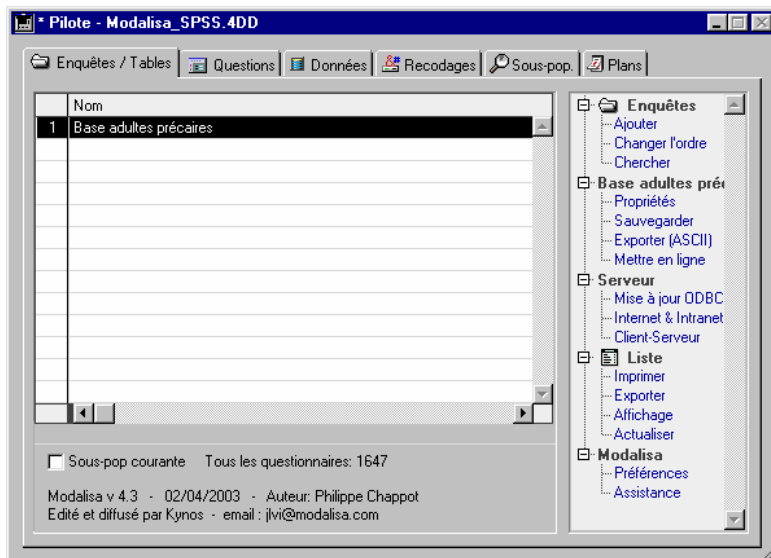
Lancer Modalisa, rester appuyer sur le bouton Alt du clavier, dans la fenêtre Ouvrir un fichier de données, cliquer sur le bouton Nouveau....

Comme indiquer dans la fenêtre ci-dessous, nommer le fichier avec l'extension .4DD (exemple : Modalisa_SPSS.4DD).



Cliquer sur le bouton Enregistrer après avoir choisi le répertoire de destination.

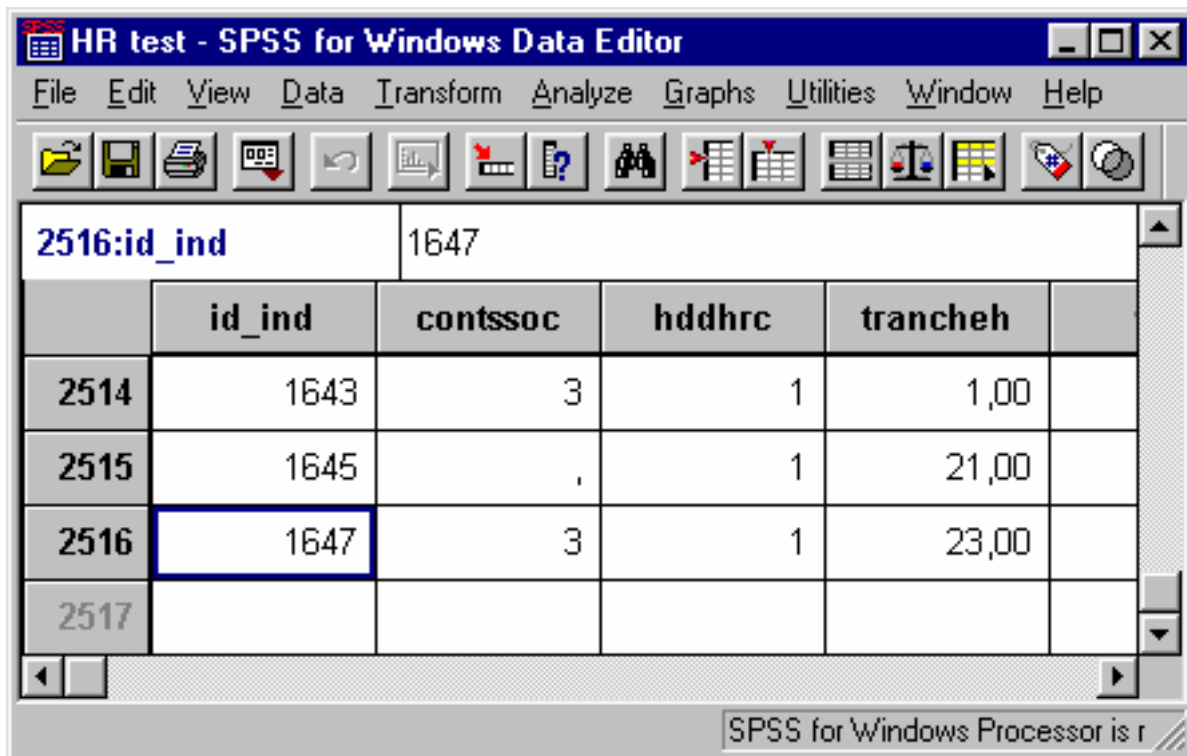
Dans la fenêtre de dialogue qui suit, il vous est possible de créer une nouvelle enquête ou de lire une sauvegarde de Modalisa (fichier ayant l'extension *.MLS)



Dans la fenêtre ci-dessus, on distingue l'enquête "Base adultes précaires" contenant 1647 questionnaires.

Côté SPSS

Pour récupérer le contenu de la sauvegarde SPSS "HR test.sav", il faut ouvrir le fichier dans SPSS puis exporter les données au format texte tabulé.



HR test - SPSS for Windows Data Editor

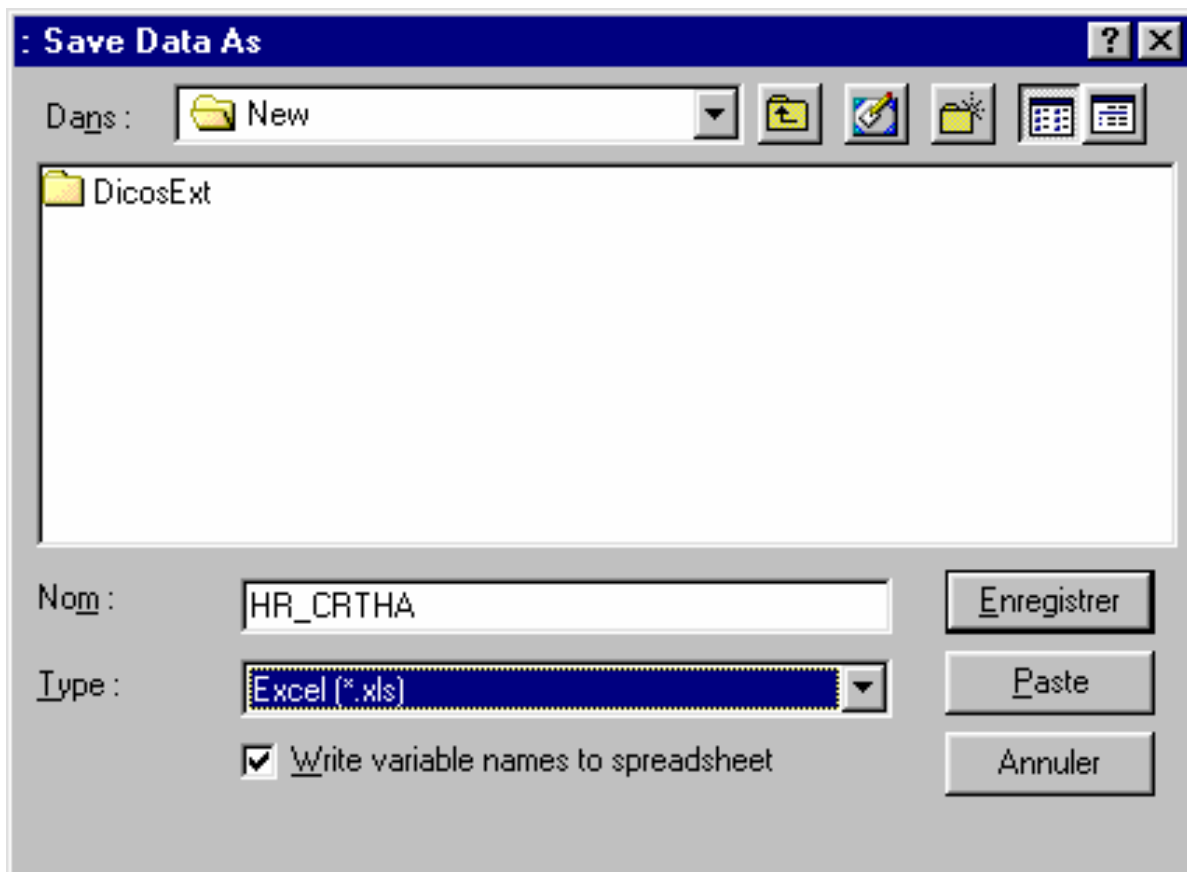
File Edit View Data Transform Analyze Graphs Utilities Window Help

	id_ind	contssoc	hddhrc	trancheh	
2514	1643	3	1	1,00	
2515	1645	.	1	21,00	
2516	1647	3	1	23,00	
2517					

SPSS for Windows Processor is r

Dans le fichier "HR test.sav", on distingue 4 variables (id_ind, contssoc, hddhrc et trancheh) et 2516 lignes ou questionnaires.

Pour accéder à l'export des données, aller dans le menu File et activer l'option Save As.



Save Data As

Dans : New

DicosExt

Nom : HR_CRTHA

Type : Excel (*.xls)

Write variable names to spreadsheet

Enregistrer

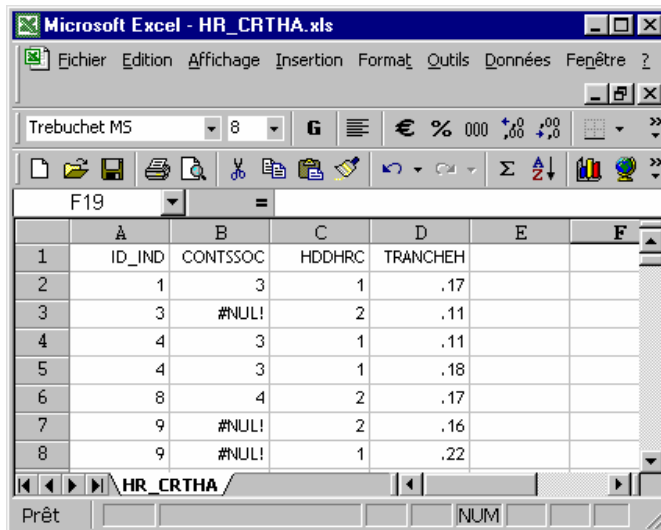
Paste

Annuler

Dans la fenêtre : Save Data As, choisir le type de fichier en l'occurrence Excel (*.xls), donner un nom puis cliquer sur Enregistrer. Il est indispensable de laisser la case "Write variable names to spreadsheet" cochée pour récupérer les libellés des variables.

Côté Excel

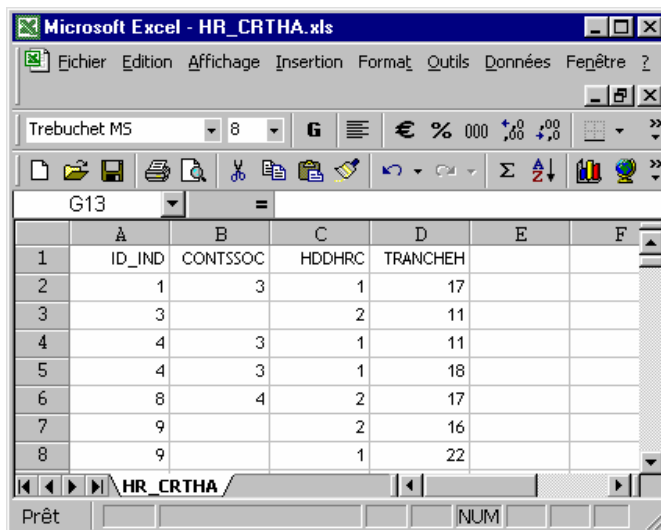
Ouvrir le fichier "HR_CRTHA.xls" dans Microsoft Excel.



The screenshot shows the Microsoft Excel interface with the file "HR_CRTHA.xls" open. The spreadsheet has columns labeled A through F and rows numbered 1 through 8. The data in the spreadsheet is as follows:

	A	B	C	D	E	F
1	ID_IND	CONTSSOC	HDDHRC	TRANCHEH		
2	1	3	1	.17		
3	3	#NUL!	2	.11		
4	4	3	1	.11		
5	4	3	1	.18		
6	8	4	2	.17		
7	9	#NUL!	2	.16		
8	9	#NUL!	1	.22		

Comme on peut le remarquer, un petit travail d'épuration s'impose notamment sur les colonnes B (CONTSSOC) et D (TRANCHEH). Il suffit de remplacer #NUL! Par rien sur toute la colonne B et de vérifier le format des cellules de la colonne D. A la fin de cette phase n'oublier pas de vérifier le nombre de lignes (2517 la ligne des libellés des colonnes étant comprise, on a donc 2516 questionnaires)



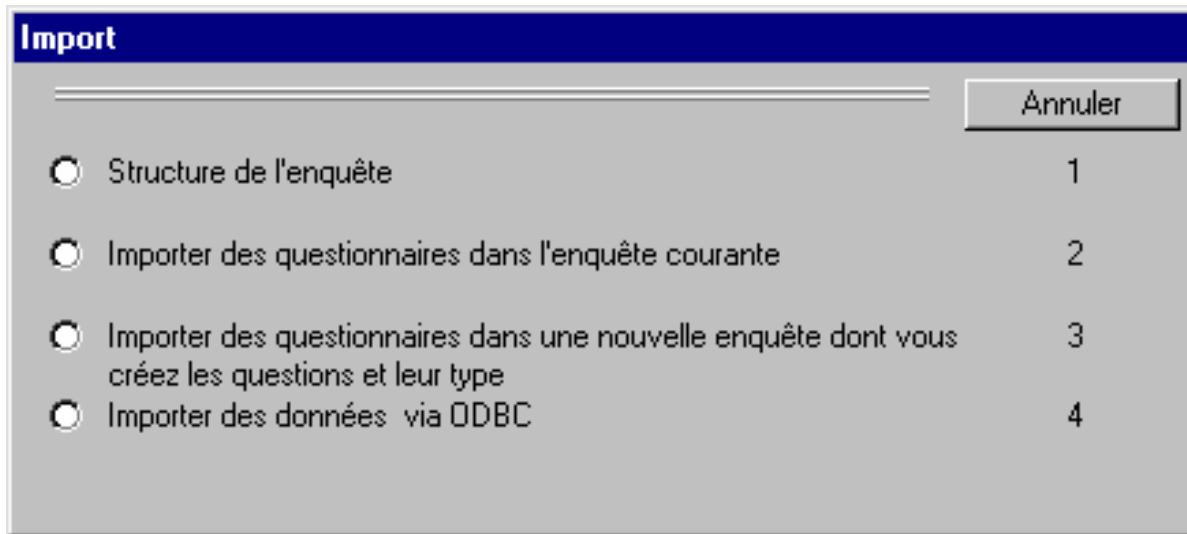
The screenshot shows the same Microsoft Excel interface, but the spreadsheet has been cleaned up. The #NUL! values in column B have been replaced by empty cells, and the decimal values in column D have been formatted as integers. The data is as follows:

	A	B	C	D	E	F
1	ID_IND	CONTSSOC	HDDHRC	TRANCHEH		
2	1	3	1	17		
3	3		2	11		
4	4	3	1	11		
5	4	3	1	18		
6	8	4	2	17		
7	9		2	16		
8	9		1	22		

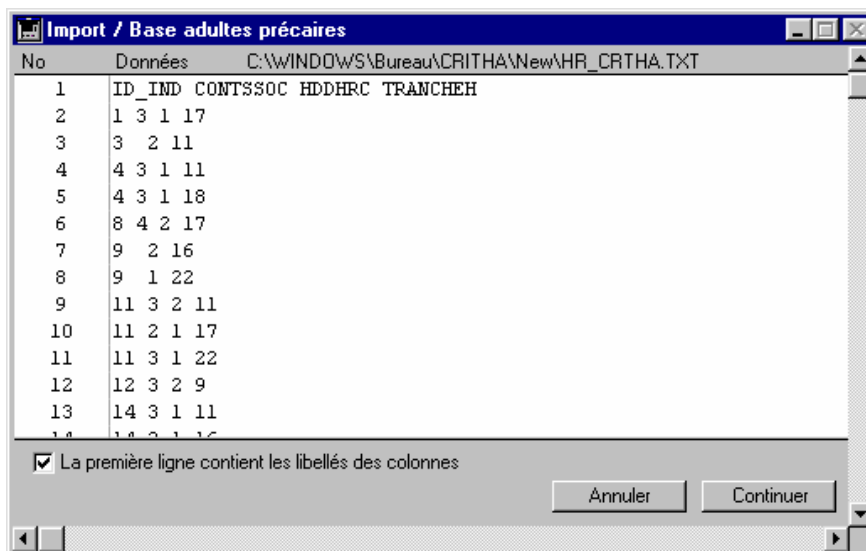
Une fois le fichier est épuré, Enregistrer sous format texte (séparateur : tabulation) (*.txt).

Du retour dans Modalisa

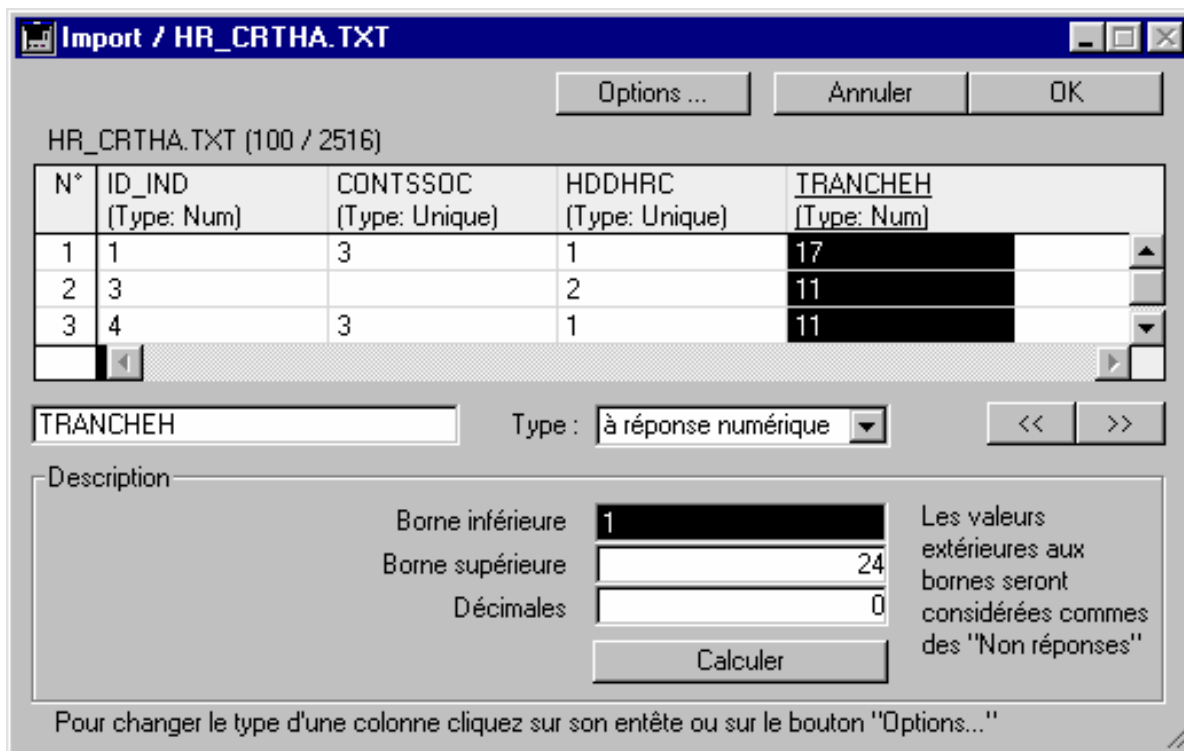
Pour importer le fichier texte tabulé dans Modalisa "HR_CRTHA.txt", aller dans le menu Fichier, puis actionner l'option Import ASCII..., dans la fenêtre ci-dessus cliquer sur le troisième choix à savoir Importer des questionnaires dans une nouvelle enquête dont vous créez les questions et leur type.



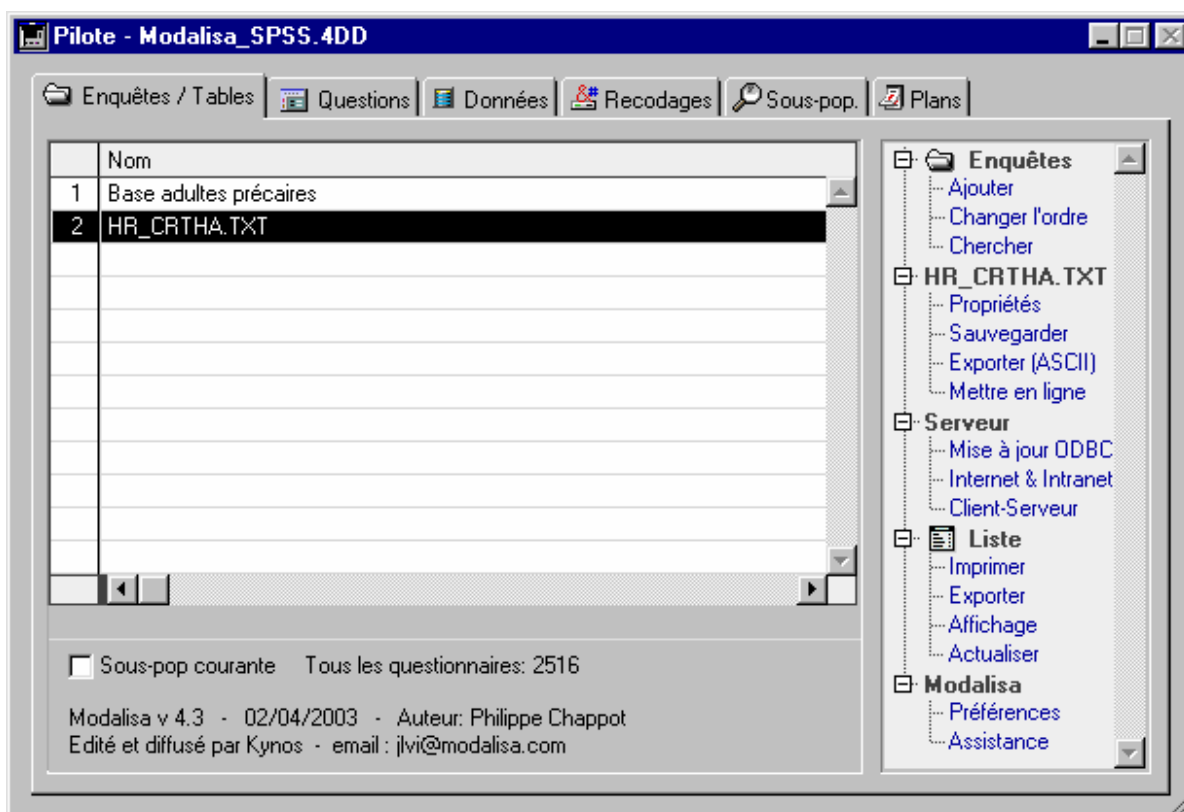
Sélectionner le fichier dans le répertoire approprié puis cliquer sur le bouton Ouvrir



Cliquer sur le bouton Continuer. Dans la fenêtre Import, typer les questions puis cliquer sur OK.



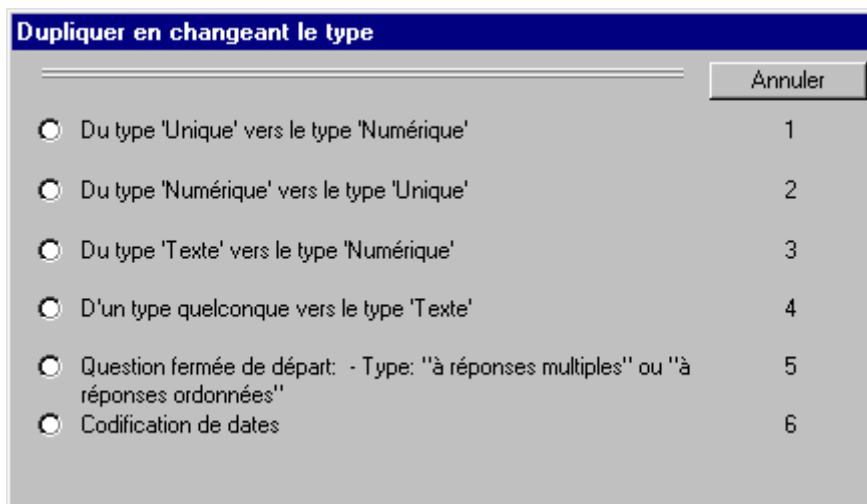
Modalisa garde le nom de fichier comme titre de la nouvelle enquête, il vous est possible de changer ce nom à posteriori, néanmoins il est préférable de le garder tel quel pour la traçabilité.



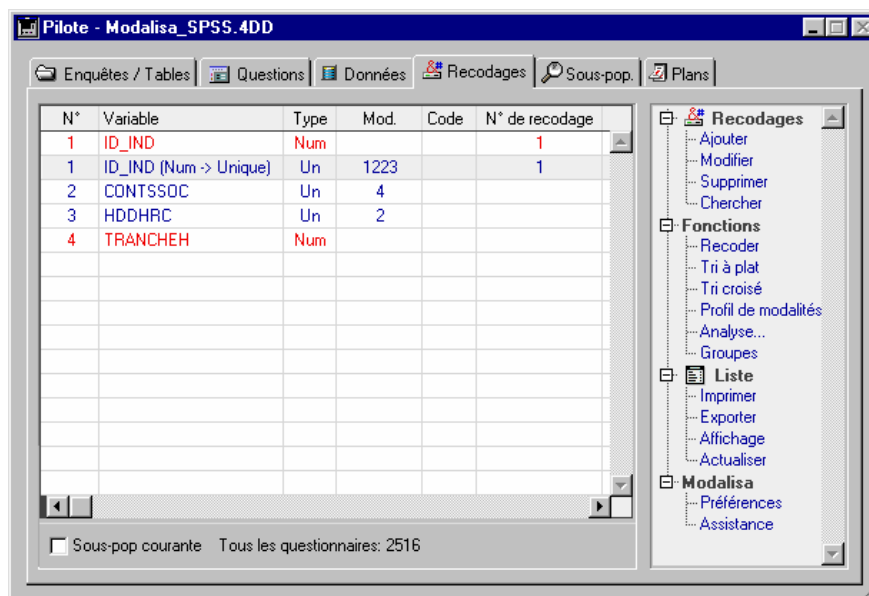
Modalisa intègre les 2516 questionnaires et les 4 variables de la base SPSS.

Les recodages dans Modalisa

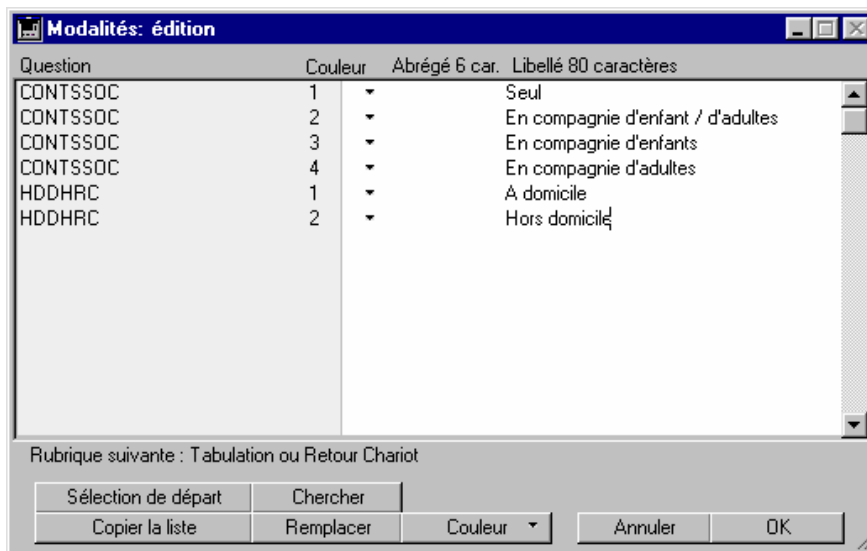
Cliquer sur l'onglet Recodages pour visualiser les questions. La première opération consiste à dupliquer la question "ID_IND" d'une variable numérique à une variable fermée. Pour se faire, choisir l'option Dupliquer en changeant le type du menu Classement, puis cliquer sur le second choix comme l'indique la fenêtre ci-dessous.



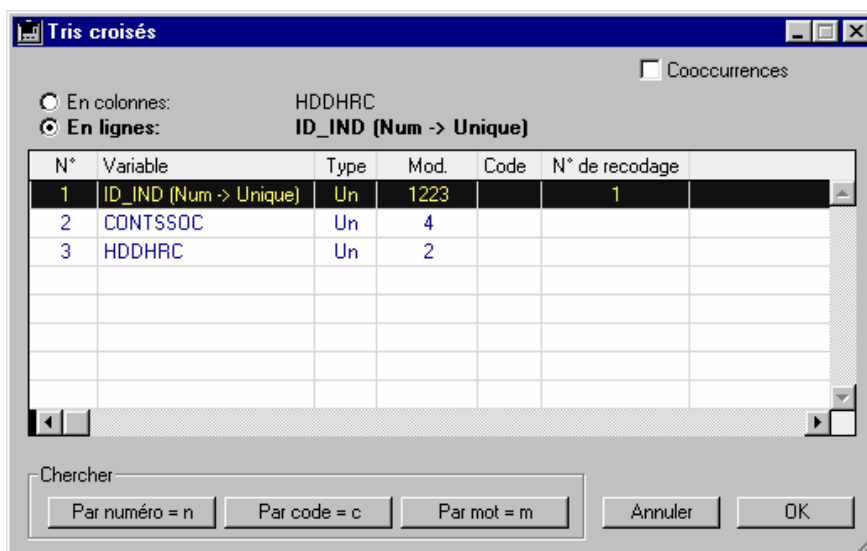
Une fois le recodage est terminé, Modalisa affiche une ligne grisée en dessous de la variable native. Pour les variables fermées "CONTSSOC" et "HDDHRC" il est souhaitable de changer les codes de modalités en libellés clairs (exemple : pour la question "HDDHRC", 1 signifie à domicile et 2 hors domicile).



Pour modifier les modalités des questions fermées, cliquer sur l'option **Modifier modalités** du menu **Questions**, sélectionner les deux variables "CONTSSOC" et "HDDHRC" puis modifier les codes en libellés comme dans la fenêtre ci-dessous. Enfin d'opération, cliquer sur OK.

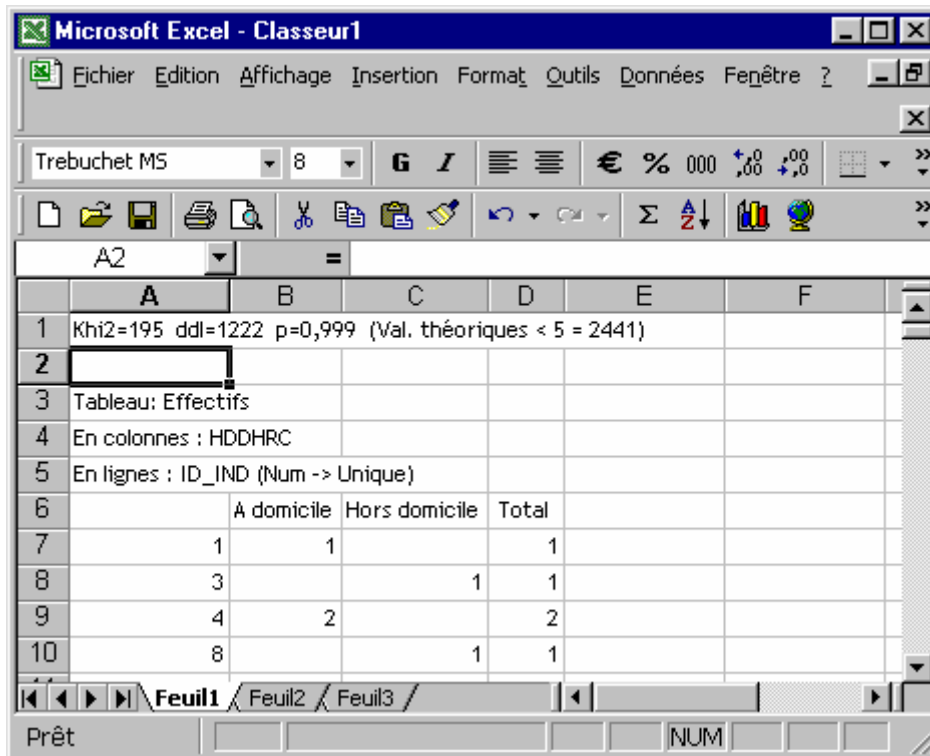


Les opérations qui suivent consistent à fusionner avec l'enquête "Base adultes précaires" les informations concernant les "prises" de l'enquête "HR_CRTHA.TXT". On commence par un tri croisé entre la variable recodée "ID_IND" (en lignes) et la variable "HDDHRC" (en colonnes).

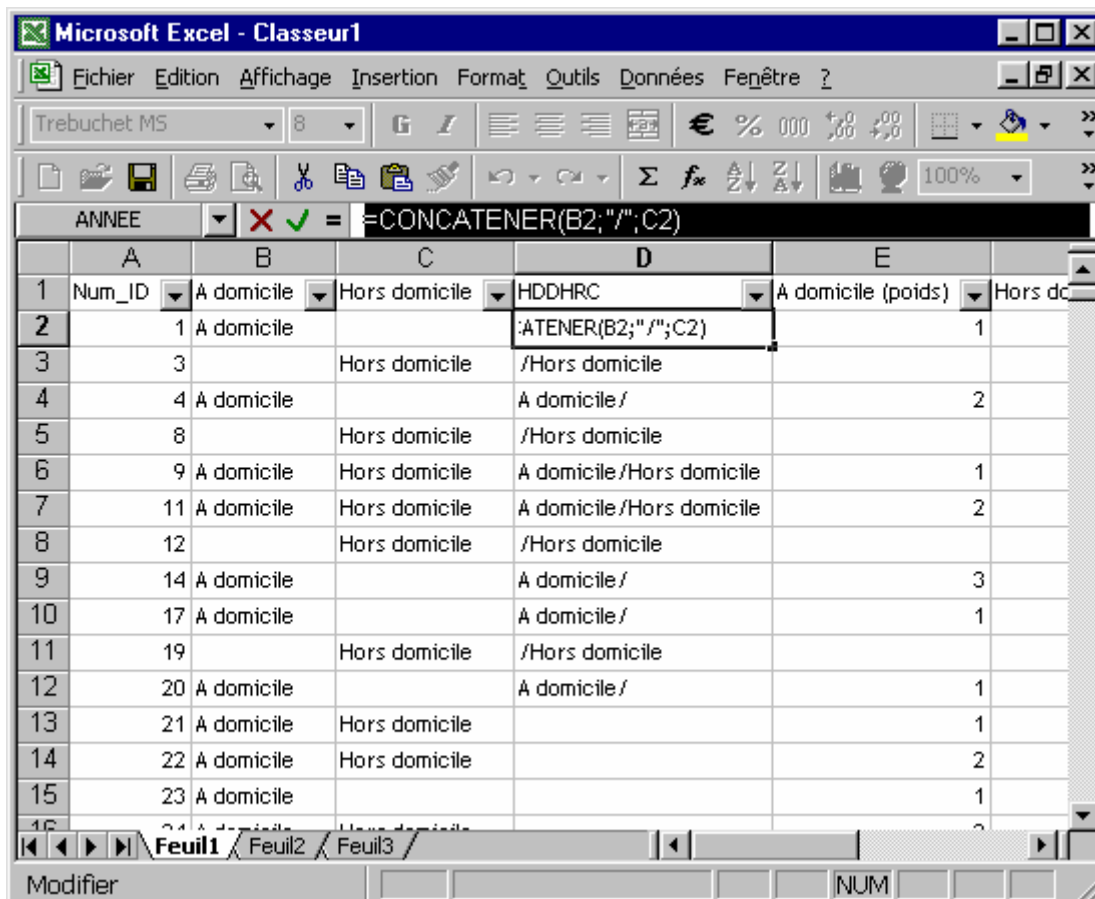


Sur le tableau de tri à plat, sélectionner l'option Copier du menu Edition puis coller dans une feuille vierge sous Excel.

Du retour dans Excel



Remplacer les cellules renseignées par le libellé de la colonne correspondante puis procéder à une concaténation avec la formule suivante : =CONCATENER(B2;"/";C2) enfin appliquer la formule à toute la colonne. Garder les chiffres initiaux de chaque colonne ça permettra d'avoir le poids des prises pour chaque individu.



Pour plus d'information Cf. au fichier Excel joint "domicile.xls".

	A	B	C	D	E
1	Num_ID	HDDHRC	A domicile (poids)	Hors domicile (poids)	
2	1	A domicile/	1		
3	3	/Hors domicile		1	
4	4	A domicile/	2		
5	8	/Hors domicile		1	
6	9	A domicile/Hors domicile	1	1	
7	11	A domicile/Hors domicile	2	1	
8	12	/Hors domicile		1	

Voilà à quoi ressemble le fichier après éuration. Enregistrer le fichier sous texte (séparateur : tabulation) puis importer le dans Modalisa.

De nouveau dans Modalisa

Typier vos questions lors de l'import dans Modalisa, la question HDDHRC sera une question multiple à savoir un individu peut avoir des prises à et hors domicile durant la journée.

N°	Num_ID (Type: Num)	HDDHRC (Type: Mult)	A domicile (poids) (Type: Num)	Hors domicile (poids)
1	1	A domicile/	1	
2	3	/Hors domicile		1
3	4	A domicile/	2	

Hors domicile (poids) Type : à réponse numérique

Description

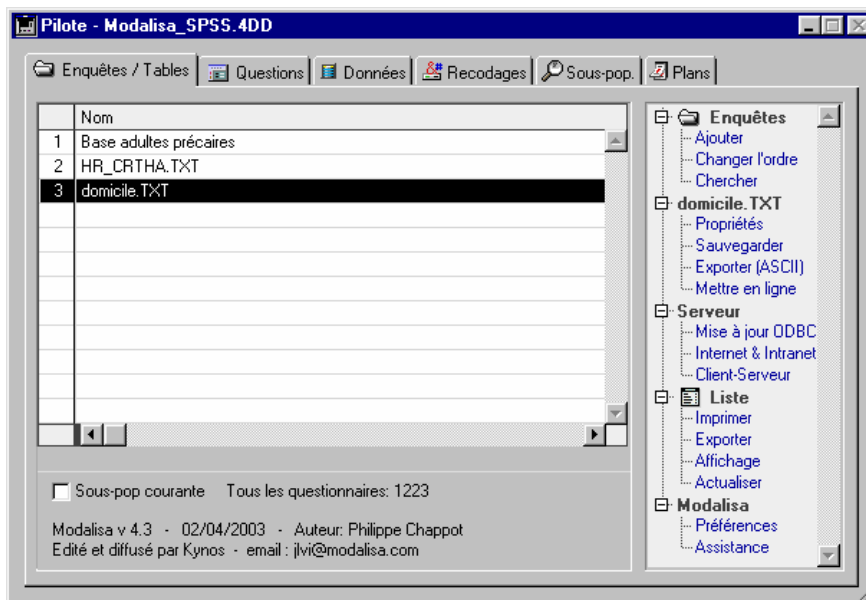
Borne inférieure: 1
 Borne supérieure: 11
 Décimales: 0

Calculer

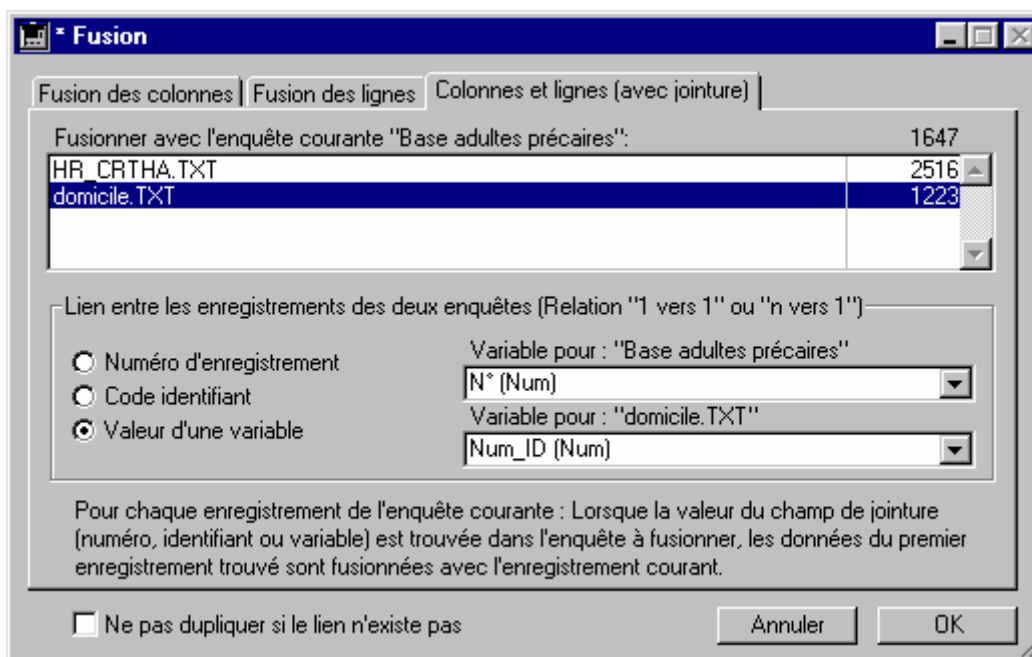
Les valeurs extérieures aux bornes seront considérées comme des "Non réponses"

Pour changer le type d'une colonne cliquez sur son entête ou sur le bouton "Options..."

L'étape ultime de fusion se pose une fois l'enquête domicile.TXT est sur l'écran Pilote. On peut distinguer 1223 individus concernés par les "prises" parmi les 1647 observations qu'on compte dans l'enquête "Base adultes précaires".



Pour fusionner les deux enquêtes "Base adultes précaires" et "domicile.TXT" aller dans le menu Fichier puis sélectionner l'option Fusionner des enquêtes... Cliquer sur l'onglet Colonnes et lignes (avec jointure) puis cliquer sur l'enquête "domicile.TXT", le bouton radio Valeur d'une variable. Dans le menu déroulant sélectionner le code identifiant pour chacune des deux enquêtes et enfin cliquer sur le bouton OK.



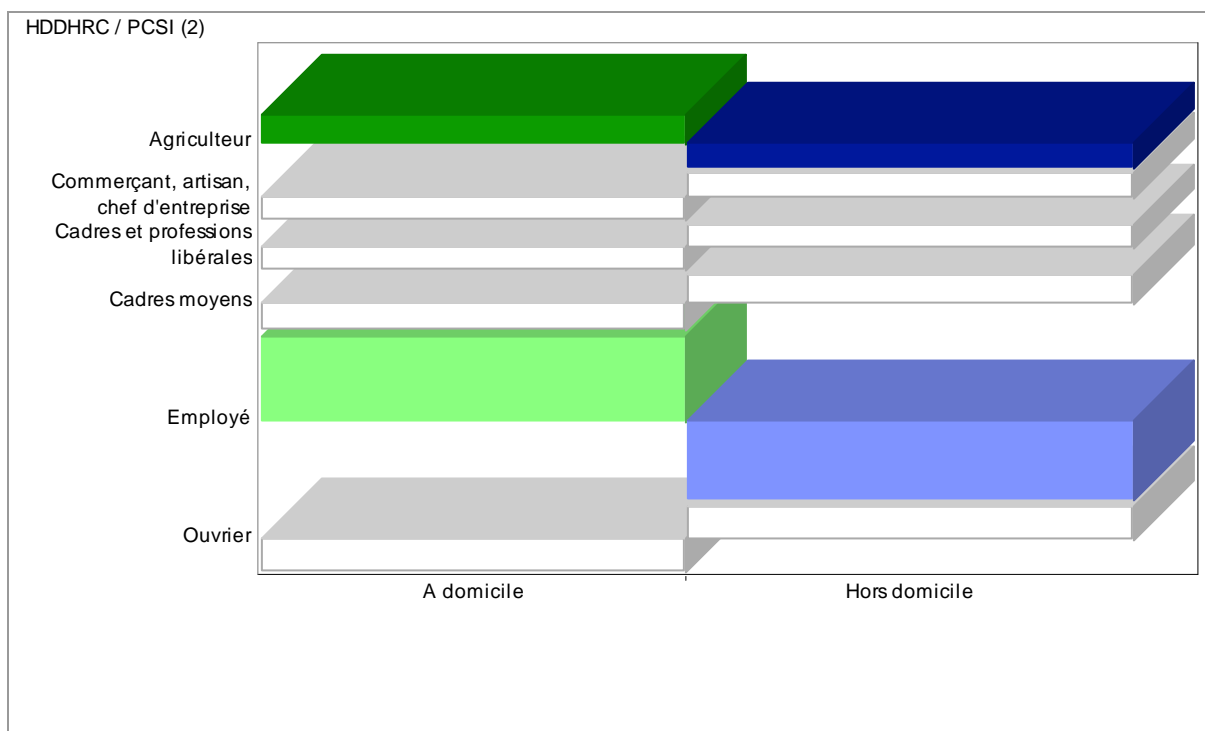
Modalisa crée une nouvelle enquête en rajoutant les colonnes de l'enquête "domicile.TXT" à la fin des questions de l'enquête "Base adultes précaires". Dans le menu Saisie sélectionner l'option Tout Recompiler, sauvegarder l'ensemble de l'enquête.

Exemple de traitements statistiques dans Modalisa

Dans la nouvelle enquête, il vous est possible de faire des tris croisés entre la variable "PCSI(2)" et la variable "HDDHRC", des comparaisons de moyennes entre une variable signalétique et les deux variables poids...

Exemple de tri croisé

	A domicile	Hors domicile	Total
Agriculteur	15	7	22
Commerçant, artisan, chef d'entreprise	24	33	57
Cadres et professions libérales	49	59	108
Cadres moyens	96	110	206
Employé	133	114	247
Ouvrier	121	138	259
Total	438	461	899



Exemple de comparaison de moyennes

	domicile	hors domicile
Agriculteur	1,6	1,57
Commerçant, artisan, chef d'entreprise	1,38	1,91
Cadres et professions libérales	1,71	1,59
Cadres moyens	1,56	1,55
Employé	1,78	1,57
Ouvrier	1,78	1,66
GLOBAL	1,76	1,56

A partir du tableau ci-dessus issu de Modalisa (Cf. menu Analyse, Stats n Var n Sous-pop), il vous est possible de calculer les écarts à la moyenne (Cf. fichier Excel joint comp_moyennes.xls) puis de créer les graphiques appropriés.

	Ecart	
	domicile	hors domicile
Agriculteur	-0,16	0,01
Commerçant, artisan, chef d'entreprise	-0,38	0,35
Cadres et professions libérales	-0,05	0,03
Cadres moyens	-0,2	-0,01
Employé	0,02	0,01
Ouvrier	0,02	0,1

